



Einbauanleitung

Silver´s Suspension Neomax-S MX-5 ND

Datum:	04.11.2022	Revision:	2
Erstellt von:	Nico Hafner	Fahrzeugtyp:	Mazda MX-5 ND
Geändert:	Guido Sikora		



Lieferumfang:

- 2 Federbeine vorne
- 2 Federbeine hinten
- Hakenschlüssel zur Höhenverstellung
- Teilegutachten inkl. Montageanleitung

Wichtig:

Bitte diese Montageanleitung vor dem Einbau mehrmals gründlich durchlesen und mit den Arbeitsschritten vertraut machen! Im Idealfall den Einbau durch eine Fachwerkstatt durchführen lassen. Alle Schrauben müssen mit dem herstellerspezifischen Anzugsdrehmoment angezogen werden. Der Montagebetrieb haftet für Einbaufehler. Bei Fertigungsfehlern werden die entsprechenden Fahrwerkskomponenten innerhalb des Garantiezeitraums kostenfrei ersetzt.

Vorbereitende Arbeiten:

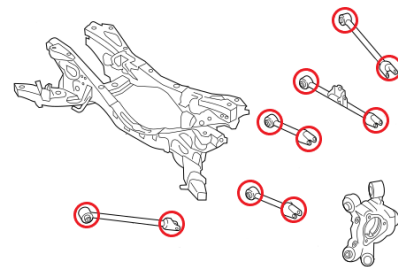
Guido Sikora	gez. Guido Sikora
Name des bearbeitenden Mitarbeiters	Unterschrift



- Fahrzeug abstellen, Motor ausschalten und abkühlen lassen um Verletzungsgefahren zu minimieren
- Fahrzeug anheben, sodass alle 4 Räder vollständig ausgefedert sind
- Demontieren Sie alle 4 Räder
- Öffnen Sie Motorhaube und Kofferraumdeckel
- Entfernen Sie die Innenraumverkleidungen des Kofferraums sowie das Abdeckblech des Tankstutzens auf der linken Seite im Kofferraum

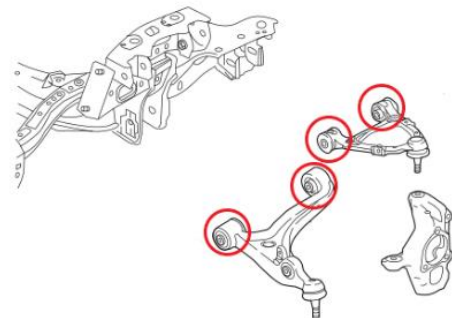
Demontagarbeiten an der Hinterachse:

- Fahrzeug komplett anheben
- Von unten sämtliche Schrauben der Querlenker lösen, um die Fahrwerksbuchsen zu entspannen
- Untere Befestigungsschraube des Federbeins links und rechts herausnehmen
- Fahrzeug ein Stück ablassen bzw. Zugang zum Fahrzeug von oben verschaffen
- Obere Befestigungsmuttern an den Domen des Fahrzeugs lösen, beim Abnehmen der jeweils letzten Mutter das Federbein mit einer Hand durch den Radkasten oder ggf. durch eine zweite Person sichern bzw. festhalten
- Federbeine der Hinterachse herausnehmen



Demontagarbeiten an der Vorderachse:

- Fahrzeug komplett anheben
- Von unten sämtliche Schrauben der Querlenker lösen, um die Fahrwerksbuchsen entspannen zu können
- Innere Verschraubungen des oberen Querlenkers lösen und Schrauben herausnehmen
- Untere Befestigungsschraube des Federbeins links und rechts herausnehmen
- Fahrzeug ein Stück ablassen bzw. Zugang zum Fahrzeug von oben verschaffen
- Obere Befestigungsmuttern an den Domen des Fahrzeugs lösen, beim Abnehmen der jeweils letzten Mutter das Federbein mit einer Hand durch den Radkasten oder ggf. durch eine zweite Person sichern bzw. festhalten
- Federbeine der Vorderachse herausnehmen



Guido Sikora	gez. Guido Sikora
Name des bearbeitenden Mitarbeiters	Unterschrift



Vorbereitende Arbeiten am neuen Fahrwerk:

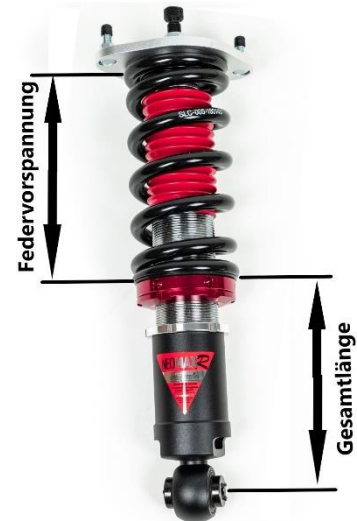
Vorderachse:

Federvorspannung:

- Feder über den oberen Verstellsteller lösen
- Feder über den oberen Verstellsteller festschrauben, bis diese nicht mehr wackelt
- Anschließend Feder weiter um ca. 2-3mm vorspannen (Endmaß Federlänge: 180mm)

Gesamtlänge des Fahrwerks:

- Gemessen von der Unterkante des Kunststoffrings der Federauflage bis Mittelpunkt der unteren Verschraubung
- Maß: 310mm
- Empfohlene Dämpfereinstellung: 12 Klicks (von komplett hart ausgehend)



Hinterachse:

Federvorspannung:

- Feder über den oberen Verstellsteller lösen
- Feder über den oberen Verstellsteller festschrauben, bis diese nicht mehr wackelt
- Anschließend Feder weiter um ca. 2-3mm vorspannen (Endmaß Federlänge: 200mm)

Gesamtlänge des Fahrwerks:

- Gemessen von der Unterkante des Kunststoffrings der Federauflage bis Mittelpunkt der unteren Verschraubung
- Maß: 310mm
- Empfohlene Dämpfereinstellung: 18 Klicks (von komplett hart ausgehend)

Guido Sikora	gez. Guido Sikora
Name des bearbeitenden Mitarbeiters	Unterschrift



Montagearbeiten an der Hinterachse:

- Die neuen Federbeine auf beiden Seiten einsetzen und mit den oberen Muttern am Dom sichern. Nach Herstellervorgabe anziehen
- Untere Befestigungsschrauben auf beiden Seiten einsetzen und nach Herstellervorgabe anziehen
- Fahrzeug hinten auf Böcken abstellen, um die Fahrwerksbuchsen spannungsfrei festziehen zu können (*Auflagepunkte möglichst weit außen in der Nähe des Achsschenkels*)
- Befestigungsschrauben der Querlenker entsprechend Herstellervorgabe festziehen
- Räder wieder aufstecken und nach Herstellervorgabe festziehen

Montagearbeiten an der Vorderachse:

- Die neuen Federbeine auf beiden Seiten einsetzen und mit den oberen Muttern am Dom sichern. Nach Herstellervorgabe anziehen
- Innere Schrauben des oberen Querlenkers wieder einsetzen
- Untere Befestigungsschrauben auf beiden Seiten einsetzen und nach Herstellervorgabe anziehen
- Fahrzeug vorne auf Böcken abstellen, um die Fahrwerksbuchsen spannungsfrei festziehen zu können (*Auflagepunkte möglichst weit außen in der Nähe des Achsschenkels*)
- Befestigungsschrauben der Querlenker entsprechend Herstellervorgabe festziehen
- Räder wieder aufstecken und nach Herstellervorgabe festziehen

Abschließende Arbeiten:

- Kofferraumverkleidungen sowie Abdeckblech des Tankstutzens wieder montieren
- Das Fahrzeug einige Meter vor und zurück rollen, sodass sich alle Fahrwerkskomponenten in ihrer Position setzen können
- Nachkontrolle der Fahrzeughöhe in eingefedertem Zustand: Radmitte bis Kotflügelkante (*sollte 310-325mm betragen. Falls das gewünschte Maß nicht erreicht wird, kann die Höhe nur über Verdrehen des Dämpfers in der unteren Hülse korrigiert werden!*)
- Freigängigkeit der Räder bei Kreuzverschränken prüfen
- Fahrwerksgewinde nach abgeschlossenen Arbeiten mit transparentem Wachs behandeln und so vor Verschmutzung und Beschädigung schützen
- **UNBEDINGT eine vollständige Vermessung des Fahrzeugs durchführen!**



Guido Sikora	gez. Guido Sikora
Name des bearbeitenden Mitarbeiters	Unterschrift



Empfohlene Achsmesswerte:

Alltag

Hinterachse:

- Spur: +18 Minuten gesamt (+9 Minuten pro Seite)
- Sturz: -1°30 pro Seite

Vorderachse:

- Nachlauf: 6°00 Minuten
 - Sturz: -1°20 pro Seite
 - Spur: +12 Minuten gesamt (+6 Minuten pro Seite)
-

Sportliche Fahrweise:

Hinterachse:

- Spur: +20 Minuten gesamt (+10 Minuten pro Seite)
- Sturz: -2°00 pro Seite

Vorderachse:

- Nachlauf: 6°30 Minuten
 - Sturz: -1°45 pro Seite
 - Spur: +12 Minuten gesamt (+6 Minuten pro Seite)
-

Rennstrecke:

Hinterachse:

- Spur: +20 Minuten gesamt (+10 Minuten pro Seite)
- Sturz: -2°30 pro Seite

Vorderachse:

- Nachlauf: 7°30 Minuten
- Sturz: -2°45 pro Seite
- Spur: -10 Minuten gesamt (-5 Minuten pro Seite)

Guido Sikora	gez. Guido Sikora
Name des bearbeitenden Mitarbeiters	Unterschrift